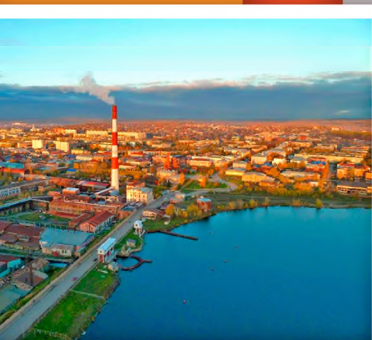



Пермский край

ЛЫСЬВА



ПУТЕВОДИТЕЛЬ

A map of Perm Krai, Russia, outlined in blue. The map shows the administrative boundaries of the region and its districts. Two cities are marked with dots: Perm (г. ПЕРМЬ) with a blue dot and Lysva (г. ЛЫСЬВА) with a red dot. Lysva is located in the eastern part of the region, east of Perm. A text box is overlaid on the map, providing details about the city of Lysva.

Лысьва - город в Пермском крае, административный центр Лысьвенского городского округа. Расположен на востоке края в 86 км от Перми. Код города: 249. Площадь города - 26,4 кв. км, численность населения - 62 592 человека (2017). Город основан на реке Лысьве, название которой в переводе с коми-пермяцкого языка означает «хвойная вода».

г. ПЕРМЬ

г. ЛЫСЬВА

Муниципальное бюджетное учреждение культуры
«Лысьвенская библиотечная система»

ЛЫСЬВА

ПУТЕВОДИТЕЛЬ

ЛЫСЬВА
2018

ЛЫСЬВА: ПРОШЛОЕ И НАСТОЯЩЕЕ



Варвара Александровна
Шаховская

Лысьва как населённый пункт была известна уже в середине XVII века. Во второй половине XVIII века земли вокруг Лысьвы перешли по наследству дочери барона Александра Григорьевича Строганова – княгине Варваре Александровне Шаховской. В 1785 году началось возведение чугуноплавильного и железодельного завода, разрешение на строительство которого было получено Шаховской в Пермской казённой палате. Этот год официально считается годом образования Лысьвы. Первую плавку домна дала 2 декабря 1787 года.

По мере развития завода развивался и населённый пункт, который так и назывался – Лысьвенский завод, ставший в XIX веке центром Лысьвенского горного округа.

Три знаменитые промышленные династии: Строгановы, Шаховские, Шуваловы – внесли значительный вклад в развитие Лысьвенских земель. Вступивший в свои владения в 1898 году граф Павел Петрович Шувалов особое внимание обратил на социальное и экономическое развитие территории. Он пригласил передовых для своего времени людей, которые преобразили Лысьву.

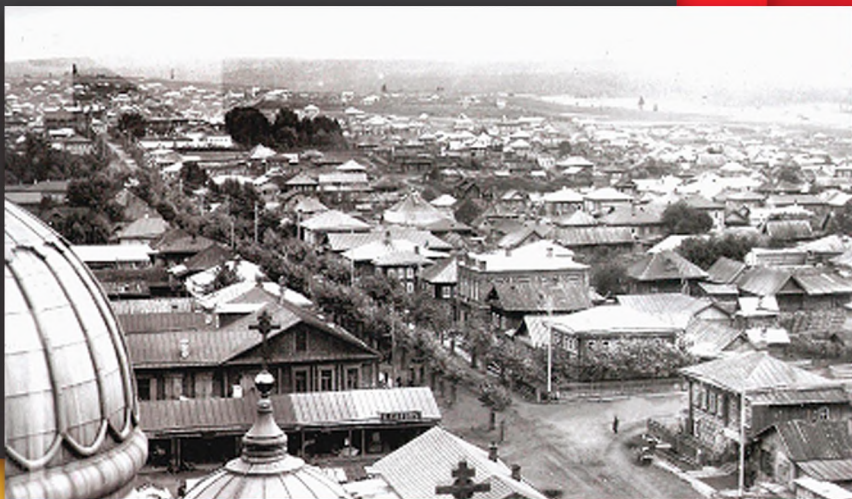
Инженер Фёдор Фёдорович Фосс руководил реконструкцией не только Лысьвенского завода, но и самого рабочего посёлка. Мартеновский цех возводил «первый инженер Российской империи» Владимир Григорьевич Шухов. Благодаря учёному-лесоводу Александру Владимировичу Зануци в Лысьве появился уникальный регулярный парк, который сегодня является памятником градостроительства. В училище промышленному искусству детей обучал «господин технический рисовальщик» столичный художник Иосиф Николаевич Вроченский.

С конца XIX – начала XX века Лысьва бурно развивалась. В это время были построены здания, многие из которых сейчас являются памятниками архитектуры.

Благодаря таланту и яркой личности графа П. П. Шувалова и новой «технической интеллигенции» произошёл стремительный прорыв продукции завода на мировой рынок. Кровельное железо, которое выпускал Лысьвенский завод, было одним из лучших в мире и пользовалось большой

популярностью. В 1900 году оно было отмечено медалями Парижской выставки. На продукцию ставили знаменитое шуваловское клеймо с контуром головы Единорога. В 1908 году в центре Лысьвы был открыт памятник графу П. П. Шувалову, созданный скульптором Леонидом Владимировичем Шервудом.

Бурные революционные события, гражданская война, разруха и восстановление завода в первые годы советской власти – всё было преодолено лысьвенцами. В 1926 году Лысьва получила статус города. Горный завод графа Шувалова стал крупнейшим предприятием отрасли – Лысьвенским металлургическим заводом (ЛМЗ). В годы Великой Отечественной войны ЛМЗ – это завод № 700 – единственный производитель, выпускающий солдатские каски для нужд Красной армии. Кроме того Лысьва поставляла на фронт боеприпасы, зажигательные авиабомбы, реактивные снаряды.



Улица Шуваловская (Мира). Начало XX века

За образцовое выполнение заданий Государственного Комитета Оборона завод № 700 в 1942 году был награждён орденом Ленина, а в 1945 году - орденом Отечественной войны I степени.

В мирное время широкую известность приобрела художественная эмаль, секрет изготовления которой уходит в начало XX века. Лысьвенская эмалированная посуда, выпуск которой начат ещё в 1913 году, стала настоящим промышленным брендом города -

она разлеталась по всей огромной стране, её выпускали на экспорт, дарили почётным гостям. Кроме этого завод выпускал электрические и газовые плиты, листовое железо, запчасти к автомобилям и другую металлопродукцию. В настоящее время на территории завода действует несколько мелких предприятий. Среди востребованных товаров остаётся эмалированная посуда, которая успешно конкурирует с западными брендами.

В послевоенное время в городе появились ещё два крупных промышленных предприятия - турбогенераторный завод (ТГЗ) и чулочно-перчаточная фабрика. Продукция турбогенераторного завода - электрические машины, двигатели, а также товары народного потребления - утюги и электровафельницы - пользовались большим спросом у потребителей. Сегодня это ООО «Электротяжмаш-Привод» - одно из крупных российских энергомашиностроительных производств, продолжающее традиции завода. На его территории находится завод «ЛысьваНефтемаш», на котором производятся нефтяные насосы. Лысьвенская чулочно-перчаточная фабрика в советское время входила в пятерку крупнейших производителей чулочно-носочных изделий.

Социально-культурная и спортивная жизнь города всегда была насыщенной. Сегодня в Лысьве функционируют театр драмы им. А. Савина,

Дворец детского (юношеского) творчества, музыкальная школа, школа искусств, культурно-деловой и культурно-развлекательный центры, библиотеки, музеи, клубы и другие культурно-досуговые учреждения. Из спортивных сооружений действуют отличный стадион с двумя деревянными трибунами, зал штанги, легкоатлетический манеж, горнолыжный комплекс, спортивно-оздоровительный комплекс.

Важное значение имеют памятники архитектуры, монументальные памятники и арт-объекты. За последние 10 лет в историческом центре города восстановлен памятник графу Шувалову, реставрируется «графский» дом, заново строится Свято-Троицкий храм (разрушенный в 1930-е годы), создан единственный в стране «Музей каски». Всё это меняет облик города и отношение к нему жителей и гостей.



«За успехи, достигнутые трудящимися города в хозяйственном и культурном строительстве, значительный вклад в обеспечение победы над немецко-фашистскими захватчиками в Великой Отечественной войне и в связи с 200-летием со дня основания город Лысьва в 1985 году был награждён орденом «Знак Почёта».



«За выдающиеся заслуги перед Отечеством, мужество, массовый героизм, проявленный жителями во Второй мировой войне» Лысьве в 2016 году присвоено почётное международное звание «Город Трудовой Доблести и Славы».



Герб современной Лысьвы

Основная фигура герба - единорог - указывает на историческое значение рода Шуваловых для развития в прошлом территории, часть которой занимает сейчас Лысьвенский городской округ. Они долгое время владели металлургическим заводом, давшим начало освоению этих земель. Единорог - главная фигура в гербе графов Шуваловых, причём изначально, до 1882 года, он изображался именно с лошадиным хвостом. Единорог - символ храбрости, благородства, мудрости, чистоты и непорочности. Он обозначает также осмотрительность, благоразумие, строгость и суровость. В то же время его способность обезвреживать яды стала символом силы и здоровья. Красный цвет поля герба символизирует мужество, самоотверженность, труд, жизнеутверждающую силу, красоту и праздник. Серебро - символ совершенства, благородства, чистоты помыслов и поступков, мира и сотрудничества. Золото - это высшая ценность, богатство, величие, постоянство, прочность.



СПРАВОЧНАЯ

ИНФОРМАЦИЯ

Такси

- +7 (34249) 6-17-17;
- +7 (34249) 5-55-55;
- +7 (34249) 3-03-33;
- +7 (34249) 5-50-55;
- +7 (34249) 3-88-88

Железнодорожный вокзал

ул. Вокзальная, 1
+7 (34249) 2-11-06
Режим работы: с 05.45 до 17.30

Автостанция

ул. Смышляева, 51
+7 (34249) 2-57-46
Режим работы: с 5:20 до 19:00

Гостиница «Ассоль»

ул. Суворова, 34
+7 (34249) 9-18-18;
info@hotelassol.ru;
http://hotelassol.ru/

Гостиница «Виктория»

ул. Чапаева, 17А
+7 (34249) 3-00-17;
+7 (34249) 9-18-18;
info@hotelassol.ru;
http://hotelassol.ru/

Гостиница «Гостинный двор»

91 км трассы Соликамск – Кунгур
+7 (34249) 9-18-18;
info@hotelassol.ru;
http://hotelassol.ru/

Гостиница «ЦентрОТЕЛЬ»

пр. Победы, 48
+7 (34249) 3-67-17;
+7 (34249) 3-67-16;
centrhotel59@gmail.com.ru

Гостиница Дом отдыха «СОКОЛ»

лесной массив по трассе Лысьва –
Кормовище, отворот д/о Сокол
+7 (34249) 5-85-02;
+7 (34249) 5-85-09;
do-sokol@yandex.ru;
www.domskokol.ru

Гостиница «Санаторий-профилакторий “Зорька”»

Пермский край, г. Лысьва,
в 1800 м на запад от пикета
90+835 автодороги Кунгур –
Соликамск
+7 (34249) 5-55-71;
+7 901-266-18-50;
zorka-lmz@mail.ru

Кафе «Авторское»

ул. Смышляева, 18
+7 (34249) 3-05-35;
https://vk.com/avtorskoekafe
Режим работы:
ПН-ПТ с 10.00 до 20.00
ВС с 10.00 до 18.00

Кафе «Папа Карло»

ул. Смышляева, 4
+7 (34249) 2-05-05;
+7 950-474-49-99;
https://vk.com/pizza.lysva;
Режим работы:
ПН-ПТ с 10.00 до 24.00
СБ-ВС с 11.00 до 24.00

Трапезная «Казачий двор»

ул. Мира, 6
+7 (34249) 3-09-88,
+7 (34249) 3-08-00;
https://vk.com/kormilita_lysva
Режим работы:
ПН-ПТ с 9.00 до 18.00
СБ с 10.00 до 16.00

Арт-кафе «История»

ул. Смышляева, 36

+7 (34249) 3-63-60;

https://vk.com/artcafe_history

Режим работы:

ПН-ЧТ с 11.00 до 24.00

ПТ с 11.00 до 04.00

СБ с 12.00 до 05.00

ВС с 12.00 до 24.00

Кафе «Кофе тут»

пр. Победы, 21

+7 (34249) 6-48-94;

<http://kofe.tss-lysva.ru>

Режим работы:

ВС-ЧТ с 12.00 до 24.00

ПТ-СБ с 12.00 до 01.00

Ресторан «Ассоль»

ул. Суворова, 34

+7 (34249) 9-18-18;

<https://vk.com/club156143327>

Режим работы:

ПН-СБ с 8.00 до 23.00

Кафе «Мечта»

пр. Победы, 23

+7 (34249) 2-93-00

Режим работы:

ПН-СБ с 12.00 до 23.00

ВС с 12.00 до 20.00

Кафе «Урал»

ул. Мира, 14

+7 (34249) 2-67-82;

+7 (34249) 2-67-83

Режим работы:

ПН-ПТ с 10.00 до 15.00

Кафе «Венеция»

Пр. Победы, 92

+7 (34249) 5-46-83

Режим работы:

ПН-ПТ с 11.00 до 16.00

Кафе «Sushki»

ул. Мира, 41

+7 (34249) 6-07-77;

<https://vk.com/sushki.lysva>;

<https://60777.ru>

Режим работы:

ПН-ПТ с 10.00 до 23.00

СБ-ВС с 11.00 до 23.00

Сувениры

Мир подарков

ул. Мира, 12

+7 (34249) 2-84-71

Подарочный домик

ул. Металлистов, 21

+7 (34249) 2-80-25

Лысьвенские эмали

ул. Металлистов, 1

+7 (34249) 3-04-98



АРХИТЕКТУРНОЕ ПУТЕШЕСТВИЕ



Плотина заводская Река Лысьва

В XVIII веке возведение любого горного завода началось со строительства плотины. 10 апреля 1787 года плотина длиной 420 м перекрыла реку Лысьву, началось накопление воды в пруду. Плотина состояла из слани, изготовленной из лиственницы, бутового камня и земляной насыпи, высота которой над уровнем воды составляла 11 м, ширина в основании 85 м, а по верху 10,8 м.

В плотине оставили четыре прореза: два для сброса лишней воды и два для производства. Для подачи воды к доменным мехам проложили деревянный водопровод, сделанный из толстых плах.

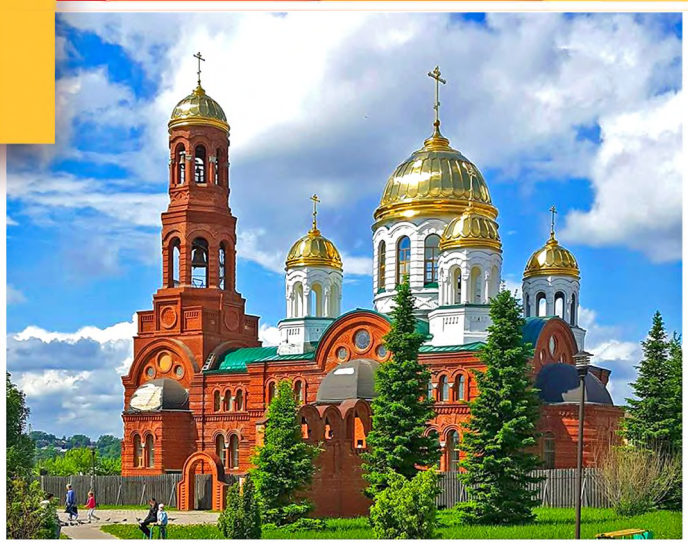
Является памятником градостроительства и архитектуры Пермского края регионального значения.



Церковь Иоанна Богослова построена в 1850 году, и с тех пор службы в её стенах не прерывались. Автор проекта неизвестен. Зодчим удалось создать каменное здание по законам симметрии, сохранив стройность и возвышенную лёгкость храма. На фасаде выстроены вертикальные колонны. Купольная часть украшена арочными выступами, первый ярус - высокими заострёнными наличниками. Над храмом возвышается купол, изображающий небо. Круглый барабан со звонницами и проёмами на все четыре стороны света увенчан главкой с крестом.

Церковь Иоанна Богослова ул. Смышляева, 94А

Является памятником градостроительства и архитектуры Пермского края регионального значения.



Храм Святой Троицы возведён в 1899 году по византийским образцам времён домонгольской Руси. Это было огромное многоглавое сооружение длиной 60 м, шириной 37 м, с 40-метровой колокольней. Венчали его пять больших глав и одна малая над алтарём. Иконостас был сооружён из белого итальянского мрамора в скульптурной мастерской в Москве. Храм украшала уникальная деревянная скульптура, изображающая могучего Бога Саваофа, созданная в XVIII веке лысьвенским столяром Дмитрием Титовичем Домниным.

Храм Святой Троицы ул. Революции, 2А

С 1934 года этот памятник иконостасной пластики является центральным экспонатом коллекции деревянной скульптуры Пермской художественной галереи.

В 1930-е годы храм был разрушен. В 2009 году начато строительство нового храма в полтора раза меньше прежнего. Его длина составляет 42 м, ширина 25 м, высота колокольни до креста 35 м. С 2016 года ведутся церковные богослужения.

Училище ремесленное ул. Мира, 31

Здание ремесленного училища построено в 1906 году в русском стиле по проекту Ф. Ф. Фосса. Украшено каменной резьбой, башенками. В советское время в нём размещались первая в Пермской губернии профтехшкола для детей рабочих, клуб металлургов им. Александра Александровича Кузьмина, Дом художественного воспитания детей. С 1944 года здание принадлежит драматическому театру.

Является памятником градостроительства и архитектуры Пермского края регионального значения.



Дом купца Шилова с торговыми лавками ул. Смышляева, 32



Одно из старейших каменных сооружений в Лысьве. В нём проживала семья купца и работал магазин. В советское время в доме располагались жилищно-коммунальный отдел и отдел капстроительства ЛМЗ, хлебный магазин, ГАИ, детская поликлиника. В дальнейшем в нём находился медвытрезвитель, затем баклаборатория.

Является памятником градостроительства и архитектуры Пермского края регионального значения.



Здание церковно-приходской школы ул. Мира, 6

Школа на 120 ученических мест построена в 1908 году. В советское время в ней находилась начальная школа № 1. На стене здания установлены мемориальные доски, посвящённые Герою Советского Союза Евгению Ниловичу Иванову и известному поэту, классику татарской поэзии Хасану Туфану.

Является памятником истории Пермского края регионального значения.

Дом владельца завода Шувалова ул. Мира, 2

Самый впечатляющий архитектурный памятник Лысьвы начала XX века. Дом построен вблизи завода. Как и все городские гостевые дома, обращён фасадом к пруду. Особняк вошёл в историю как Шуваловский дом, но сам граф там не бывал. В его стенах устраивались балы, концерты, постановки спектаклей.

Архитектурный стиль – ампир. Колонны по типу ионические, или «женские», они тонки, высоки, изящны и заканчиваются в виде свитка. С 2008 года ведётся его поэтапная реставрация. В настоящее время в помещениях находятся экспозиции муниципального музея.

Является памятником градостроительства и архитектуры Пермского края регионального значения.





Народный дом, построенный
на средства П. П. Шувалова
ул. Мира, 4

Точная дата строительства здания Народного дома неизвестна. В книгах и печатных публикациях отмечается промежуток между 1896 и 1914 годами. Здесь проживало несколько семей ведущих технических специалистов завода. Имелись центральный банкетный зал, библиотека, бильярд. В советское время здесь был детский дом для сирот, учебное заведение, городская библиотека, отдел пропаганды и агитации ГК ВКП(б). С 1957 года - музей Лысьвенского металлургического завода, с 2008 года - муниципальное учреждение культуры «Лысьвенский музей».

Является памятником истории Пермского края регионального значения.

Здание управления
железодельательного завода
ул. Революции, 5

Построено в 1911-1912 годах в стиле барокко, которому свойственно обилие украшений и архитектурных деталей, в результате чего на сооружении ярче играют светотени. Окна здания представляют своеобразный триптих с высокой центральной частью и более низкими боковыми частями. Украшены типичными для барокко «веером-щипцами». Боковые крылья венчают плоские щипцы с волютами. На здании имелись и гербы, но они практически не видны из-за поздних ремонтов. Здесь размещался проектный отдел ЛМЗ. С 2013 года - лечебно-диагностический центр «Медсервис».



Дом для холостых ул. Советская, 19

В 1915–1916 годах для проживания одиноких специалистов архитектор Фёдор Иванович Лидваль спроектировал красивый и удобный трёхэтажный дом. В 1917–1920 годах в здании работал первый Совет рабочих и солдатских депутатов. Сегодня здесь расположен отдел МВД России по Лысьвенскому городскому округу.

Является памятником истории Пермского края регионального значения.



Здание заводоуправления ул. Metallistov, 1



Зданию заводоуправления ОАО «АК ЛМЗ» (Контора заводская) почти сто лет. В его архитектуре чётко просматривается совмещение стилей. Треугольный фронтон украшен резьбой. Главный вход сделан в виде перспективного портала. Окна оформлены наличниками. Ажурные украшения крыши и фронтона сочетаются с более строгим оформлением фасада. В 1990-е годы здание претерпело большую реконструкцию. Входит в ансамбль Лысьвенского чугуноплавильного и железодельного завода XVIII–XX веков.

Является памятником градостроительства и архитектуры Пермского края регионального значения.

Комбинат
профессионально-технический
ул. Революции, 15

В 1932 году в стиле советского конструктивизма построено четырёхэтажное здание с разными уровнями. В композиции применена строгая симметрия. В центре фасада размещён полукруглый эркер, от которого на север и юг расходятся крылья «гоголем».



В нём последовательно размещались школа фабрично-заводского ученичества, ремесленное училище металлургов № 2, с 1958 года профессионально-техническое училище № 6. В настоящее время не используется.

Является памятником градостроительства и архитектуры Пермского края регионального значения.

Здание Банка
ул. Смышляева, 15

Возведено в конце XIX - начале XX века. В 1971 году исторически сложившееся пространство дома было изменено - существенно расширена площадь здания за счёт пристроя слева. До революции здесь размещалось волостное земство, с 1926 года - отделение госбанка. В настоящее время - Расчётно-кассовый центр г. Лысьвы Главного управления Центрального Банка РФ по Пермскому краю.



Является памятником градостроительства и архитектуры Пермского края регионального значения.



**Здание
Банка Москвы (ВТБ)
ул. Смышляева, 31**

Построено в 1996 году по проекту архитектора Бориса Сергеевича Пепеляева. Имеет сходство со зданием Московского международного торгового банка. Центральный (угловой) вход акцентирован большим полукруглым окном, которое выходит в башнеобразный выступ четвёртого этажа.

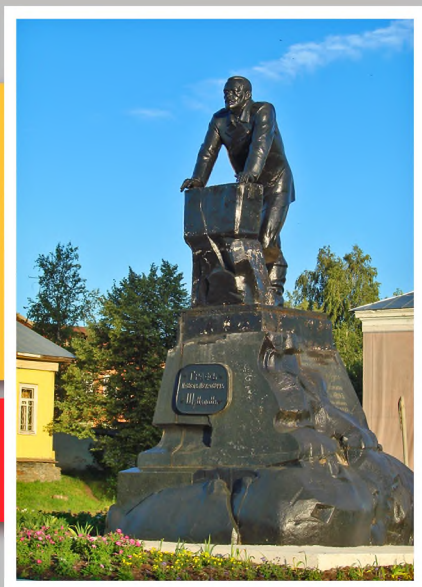
**Здание Сбербанка
и Межрайонной
инспекции Федеральной
налоговой службы России
пр. Победы, 34**

Построено в 2002 году. Имеет сложную асимметричную планировку. Использована старорусская (голландская) кладка кирпича. Соседство двух организаций символично отражено в фасаде, который украшен другим архитектурным элементом - многощипцовой крышей, в оформлении которой использован фирменный зелёный цвет.

Доминирующим элементом во внешнем декоре являются два полукруглых эркера, соединённых односкатной крышей из металлочерепицы. Они придают зданию уникальность, аристократичный вид.



ПО СЛЕДАМ МОНУМЕНТАЛЬНОЙ ИСТОРИИ



Памятник владельцу
завода графу
Павлу Петровичу
Шувалову
ул. Мира

18 мая 1908 года перед заводом на базальтовом пьедестале в виде нагромождения камней появилась бронзовая фигура П. П. Шувалова в образе крепкого мужика, стоящего в преклонённом виде перед стеной-барьером. Взор его был обращён на собственный завод. Рабочие окрестили графское изваяние «Медведем». После 1917 года фигура П. П. Шувалова была снята с пьедестала, а позднее отправлена в переплавку.

До 1937-1938 годов на базальтовом пьедестале стоял несоразмерно маленький бюст Карла Маркса. Затем этот бюст переместили в ближайший сквер, а на постамент водрузили фигуру Ленина. В 2009 году на этом же пьедестале установили вновь отлитый памятник, повторивший первоначальную форму.

Мемориальный комплекс:
братская могила участников
революции и гражданской войны
и памятник «Рабочий»
ул. Коммунаров,
сад 30-летия ВЛКСМ



Мемориальное кладбище, которое с первых дней его появления называют «братские могилы», складывалось постепенно. Летом-осенью 1918 года здесь были захоронены красноармейцы, погибшие в ожесточённых боях за Лысьву, и красно-гвардейцы, ранее похороненные у подножия бюста Карла Маркса. В 1924 году был торжественно установлен памятник, отлитый на Каслинском заводе. Автор скульптурной композиции - Константин Александрович Клодт.

На бетонном основании расположена чугунная литая фигура рабочего с винтовкой и молотом. На постаменте литые плиты с текстом: «Героям, павшим за революцию». Памятники, подобные этому, имеются в семи городах Урала. В 1926 году около памятника были погребены останки лысьвенских рабочих, казнённых в пермской тюрьме по приговору царского суда за участие в бунте 1914 года.



В 1956 году сюда же были перевезены и захоронены на братском кладбище останки известного лысьвенского большевика Георгия Михайловича Жданова, умершего в Свердловске в 1944 году. Жданов - рабочий, сталевар, участник революционного движения на Урале. Принимал активное участие в восстановлении мартеновского цеха в начале 1920-х годов, первым из лысьвенцев награждён орденом Трудового Красного Знамени.

Фестиваль малой авиации “Взлётка”



Ежегодно собирает до 10 тысяч зрителей.
В программе фестиваля воздушный парад
авиационной техники, показательные выступления
пилотажных групп из разных городов России.

Памятник первым комсомольцам города ул. Смышляева



Посвящён памяти первых комсомольцев, стоявших во главе зарождающейся молодёжной организации, их роли в борьбе с силами контрреволюции на фронтах гражданской войны, голодом и разрухой. На чугунных мемориальных плитах помещены их фамилии. Памятник строился комсомольцами города на собственные средства. Открыт во время торжественных мероприятий в связи с 55-летним юбилеем комсомола. Автор проекта - архитектор Виктор Миллер.

Памятник погибшим за Советскую власть на Урале ул. Мира

Торжественно открыт 25 октября 1967 года в дни празднования 50-летнего юбилея Октябрьской революции. Композиция представляет собой двух матросов из чугуна и бетонную стелу с лучами восходящего солнца. Посвящена подвигу героического экипажа бронепоезда № 2 у д. Палёный Лог, где гремели длительные и тяжёлые бои. Олицетворяет извечную тему «Умираю, но не сдаюсь». Автор памятника - местный скульптор Лидия Кузнецова. Скульптурная группа отлита на металлургическом заводе литейщиками фасонно-литейного цеха.



Мемориал Вечной Славы ул. Ленина



Основу памятника, открытого в 1967 году, составляет двухфигурная скульптурная группа «Мать провожает сына на фронт». Мать – это наша Родина, а сын – символ мужества. Рядом с группой – стела с текстом: «Товарищам по работе, павшим в боях за Родину в Великой Отечественной войне 1941-1945 гг. от трудящихся металлургического завода». Автор – пермский скульптор Анатолий Уральский.

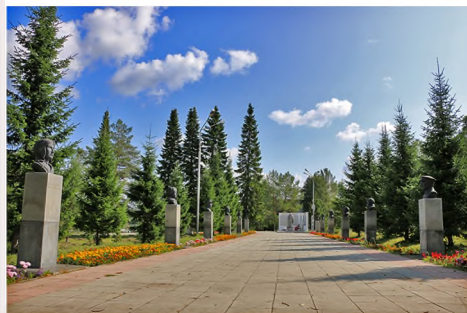
Позднее была сооружена стела, на которой написаны фамилии погибших, их около пяти тысяч. 6 мая 1972 года у памятника зажжён Вечный огонь.

Скульптурная галерея Героев Советского Союза — лысьвенцев ул. Ленина

В 1982 году на Мемориале Вечной Славы открыта скульптурная галерея Героев Советского Союза – лысьвенцев, включающая 10 бюстов. Это Геннадий Васильевич Вашляев, Ахмадула Хозеевич Ишмухаметов, Николай Александрович Сергеев, Арсентий Алексеевич Нечаев, Евгений Нилович Иванов, Василий Иосифович Макаров, Арсений Павлович Никитин, Александр Васильевич Оборин, Василий Алексеевич Шипицин, Павел Николаевич Цылёв.

Сегодня насчитывается 12 бюстов. Добавлено два бюста полных кавалеров Орденов Славы трёх степеней Николая Михайловича Балабанова и Петра Георгиевича Стародумова.

Автором является местный скульптор Лидия Кузнецова.



АРТ-ОБЪЕКТЫ

«Шуховская арка» пр. Победы



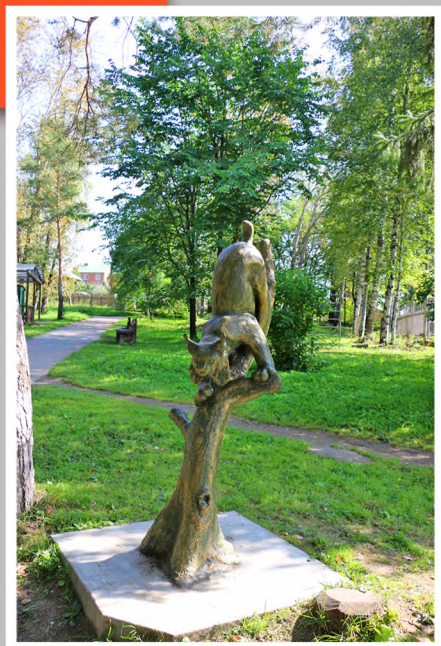
Установлена в 2014 году в честь известного русского инженера, учёного Владимира Григорьевича Шухова. В 1899 году по его проекту построено уникальное здание мартеновского цеха Лысьвенского завода. Стальная конструкция на основе трёхшарнирных арок перекрывала огромное пространство, при этом внутри цеха не было ни одной опоры - только стены и кровля.

«Крылатые качели» ул. Мира

«Крылатые качели» - символ детского песенного творчества нашего земляка - известного композитора Евгения Крылатова. Арт-объект выполнен из кованого металла, установлен в 2014 году на Площади цветов. Автор композиции - пермский художник Алексей Татаринов.



Рысь ул. Мира



В 2017 году в городе проходил конкурс «Живой символ Лысьвы». Путём голосования была выбрана рысь. В июне 2018 года в парке им. А. С. Пушкина состоялось открытие арт-объекта. Автор - художник Николай Карелов.

Мячи ул. Смышляева

В июне 2018 года, накануне чемпионата мира по футболу, проходившего в России, мост на ул. Смышляева украсили пять футбольных мячей. Этот сюрприз лысьвенцам преподнесли строители ООО «СтройЭнергоМонтаж».



ЛЫСЬВА КУЛЬТУРНАЯ


Театр драмы
им. Анатолия Савина
ул. Мира, 31



Открытый в 1944 году, театр занимает одно из красивейших зданий в центре города. Новые проекты, экспериментальные постановки, творческие лаборатории позволяют театру оставаться востребованным центром культуры города. С 1988 года в нём открыт музей, который рассказывает о богатой истории театра, его роли в жизни Лысьвы и Пермского края.

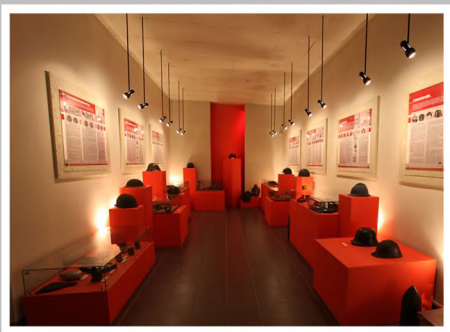
В экспозиции театрального музея - уникальные фотографии, афиши, костюмы знаковых спектаклей и др.

Труппа театра успешно ездит на различные российские и международные фестивали и конкурсы. В её составе заслуженные артисты России: Александр Мионов, Клавдия Савина, Олег Павлов, Наталья Миронова.

 +7 (34249) 2-02-95, 2-02-96;
<http://lysvateatr.ru>

Лысьвенский музей ул. Мира, 4

Фонд музея насчитывает более 10 000 единиц хранения. В его экспозициях показана роль знатных российских династий Строгановых, Шаховских, Шуваловых в освоении местных земель, строительстве и развитии металлургического завода, его значение для страны в годы Великой Отечественной войны. Гордостью Лысьвы является созданный впервые в России «Музей каски».



+7 (34249) 2-57-09;
lysva-musei@yandex.ru;
<http://museum.lysva.ru/>

Центральная библиотека ул. Коммунаров, 20



Библиотека сегодня - это информационно-культурный центр, оснащённый современными техническими средствами. За последние пять лет получено восемь грантов на реализацию крупных библиотечных проектов. Ежегодно для читателей разного возраста проводятся муниципальные, открытые конкурсы: литературные, краеведческие, исследовательские. Выпущено сорок два краеведческих издания. Краеведческие информационные продукты сайта Центральной библиотеки и (<http://www.lysva-library.ru>) в мультимедийном формате позволяют всем желающим поближе познакомиться с территорией края.



+7 (34249) 2-57-44, 2-69-35;
<http://lysva-library.ru>;
<http://цдб-лысьва.рф>;
https://vk.com/biblioteka_lysva;
<https://vk.com/lysvalibrary>

Лысьвенский культурно-деловой центр пр. Победы, 112



Лысьвенский культурно-деловой центр сегодня – это концертный зал на 789 мест, где проходят основные городские массовые мероприятия для горожан; место, где для детей и взрослых работают танцевальные и вокальные коллективы под руководством высокопрофессиональных педагогов; выставочный зал «Вернисаж» для проведения творческих встреч с художниками и краеведами, экскурсий и мастер-классов.



+7(34249) 5-49-08, 5-49-55;
kdc@lysva.ru;

<http://kdc.lysva.ru>

Культурно-развлекательный центр ул. Ленина, 2

В здании размещаются 5D аттракцион, кафе японской, итальянской, русской кухни, банкетный зал, бильярдный клуб «Классик», развлекательный комплекс для детей, зона игровых автоматов, центр здоровья «Витамин», кинотеатр «LMZ Cinema». Кинотеатр представляет собой два комфортабельных зала, оборудованных цифровой кинотехникой, большими экранами, кондиционерами, современными креслами.



+7 (34249) 6-01-71,
8-950-479-23-10;

<http://www.lmz-cinema.ru>




Лысьвенский парк - одна из главных достопримечательностей города, которая известна далеко за пределами края. Это любимый уголок отдыха горожан и гостей Лысьвы. Заложен он был Александром Владимировичем Зануци, который с 1902 по 1913 год служил в Лысьвенском горном округе старшим лесничим. Перед началом посадки территория парка площадью 3,8 гектаров была тщательно спланирована и размечена. Посадка деревьев производилась строго по плану и преимущественно силами учащихся школ и училищ, с помощью местных жителей. Открытие парка состоялось в 1913 году. В феврале 1937 года, в год 100-летия со дня смерти поэта А. С. Пушкина, парку было присвоено его имя.

Парк культуры и отдыха им. А. С. Пушкина ул. Мира, 46

В любое время года парк принимает желающих погулять по живописным аллеям, в летний период - покататься на аттракционах. В парке регулярно проводятся мероприятия городского уровня. круглогодично работает кафе. С недавних пор у парка появился собственный говорящий хронограф. В промежутках между музыкальными заставками можно услышать краткие экскурсии в историю парка.

Является объектом культурного наследия регионального значения.

 +7(34249) 2-84-25, 3-02-86;
<http://park-lysva.ru/>

Торгово-развлекательный комплекс «Лимон молл» ул. Пионеров, 59



Первый в Пермском крае семейный развлекательный центр с всесезонным синтетическим катком площадью 460 кв. м, построенным по технологии Super-Glide. Он оборудован телескопическими местами для болельщиков и родителей.

Помимо детского и взрослого проката работают секции хоккея и обучения катанию на коньках, 5D кинотеатр. На территории комплекса расположен ресторанный дворик общей площадью 360 кв. м с балконами и видом на каток.

+7(34249) 3-60-54;
<http://limon-moll.ru/>

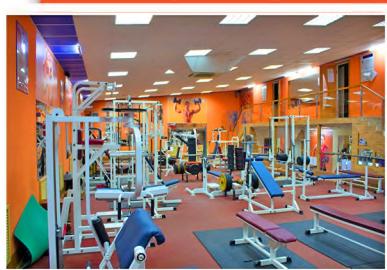
ЛЫСЬВА СПОРТИВНАЯ



Городской стадион ул. Ленина, 2А

Стадион с трибунами, манежем, спортивной гостиницей, футбольным полем, хоккейной коробкой, баскетбольной и волейбольной площадками.

+7(34249) 3-00-51



Спортклуб «Атлетик» ул. Революции, 9

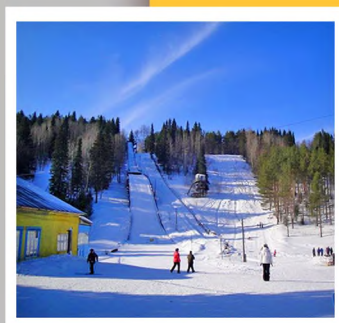
Предлагает посетителям тренажёрный зал, беговые дорожки, велосипеды, инфракрасную и финские сауны, солярий, занятия фитнесом, йогой, аквааэробикой.

+7(34249) 9-38-17,

8-952-64-70-407;

<https://vk.com/club99671054>

Горнолыжный комплекс Район д. Рюмино, в 7 км от г. Лысьвы



Включает в себя три трамплина, стартовую поляну, освещённые лыжные трассы, домики для отдыха, небольшое кафе. В июле 2016 года на трамплин К-30 уложили летнее покрытие. На базе комплекса проходят соревнования различного уровня.

+7(34249) 5-50-40



Спортивно-оздоровительный центр «Каир»
ул. Смышляева, 36

В расписании представлены самые интересные, максимально востребованные клиентами занятия. Для взрослых это - йога, аквааэробика, пилатес, фитнес, бодифлекс, восточные танцы, ЛФК; для детей - художественная гимнастика и современные танцы. Есть тренажёрный зал и финская сауна с бассейном.

+7(34249) 3-01-63;
<https://vk.com/kairstil>

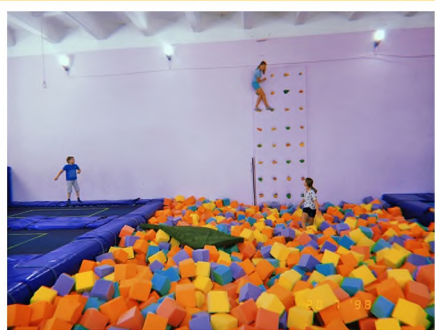
Спортивно-оздоровительный комплекс с бассейном
ул. Федосеева, 18А

Большую и малую чаши бассейна посещают и взрослые, и дети, а также мамы с малышами. К услугам: прокат и продажа плавательного инвентаря, кафе, кислородный бар, посещение аквааэробики, лечебное плавание. Игровой зал рассчитан на проведение игр и тренировок по гандболу, волейболу, баскетболу. Есть техническая зона, предназначенная для организации соревнований всех уровней.



+7(34249) 3-00-40, 3-08-07;
<https://vk.com/public118463679>

Батутный центр «Телерорт» ул. Революции, 9



К услугам жителей и гостей города активный отдых: батуты и скалодром.

+7-967-87-44-700;

<https://vk.com/batutclub>

Загородный комплекс «Гостиный двор»



Гостиный двор - это идеальное место для тихого семейного или корпоративного отдыха, пикников, праздников на природе, тренингов и семинаров.

Комфортабельные номера категории «Стандарт», «Комфорт», «Люкс» в новой гостинице, уютные благоустроенные номера в деревянных коттеджах на берегу озера! Настоящая русская баня, беседки и пикник-зоны, оборудованные плашкоутами для купания и мангалами для приготовления самых вкусных шашлыков и других блюд!

Для любознательных непосед и их родителей контактный зоопарк, конные прогулки с опытным инструктором. Многообразие вариантов зимнего отдыха: катание на горных лыжах и сноубордах на горнолыжной трассе с подъемником, сноуботинг, лыжные прогулки (беговые лыжи), катание с горок на снегкатах и ледянках.


НП СП Берёзка (91 км
трассы Соликамск - Кунгур)
☎ +7 (34249) 9-18-18,
+7 (34249) 5-91-34, 5-31-91;
www.hotelassol.ru



Дом отдыха «Сокол»

Находится в лесопарковой зоне в 12 км от г. Лысьвы, на южном берегу Лысьвенского пруда в живописной берёзовой роще. Предлагает услуги: санаторно-курортное лечение (аппаратная физиотерапия, лечебные души, грязелечение, теплотечение, магнитолечение, ручной массаж, ЛФК), гостиница, сауна, баня, туры выходного дня, конные прогулки и др. Летом: оборудованный пляж, аттракционы, прокат лодок. Зимой: прокат лыж, коньков и сноутюбингов.

г. Лысьва, лесной массив по трассе Лысьва - Кормовище, отворот д/о «Сокол»

 +7 (34249) 5-85-02;

do-sokol@yandex.ru,


www.domsokol.ru



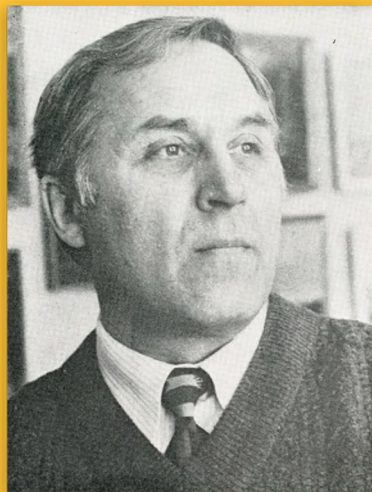
Санаторий- профилакторий «Зорька»

Расположен в живописном уголке лесного массива на берегу пруда в 10 км от г. Лысьвы. Предлагает услуги: санаторно-курортное лечение (аппаратная физиотерапия, бальнеотерапия, грязелечение, теплотечение, натуротерапия, аэрозоли, SPA-капсула и др.), гостиница, банный комплекс, верховая езда и многое другое.

Лысьвенский район, 1800 метров на запад от пикета 90+835 автодороги Кунгур - Соликамск

 +7 (34249) 5-55-71,
5-55-62, 8-901-266-18-50;
zorka-lmzmail.ru

ИЗВЕСТНЫЕ ЛЮДИ В ИСТОРИИ ЛЫСЬВЫ



Аверкиев Валерий Николаевич [20.04.1927, г. Лысьва Уральской обл. - 22.01.2001, г. Пермь] - пермский художник, график, мастер книжной иллюстрации. Член Союза художников с 1967 г.

С детства любил рисовать, занимался в изостудии ДК ЛМЗ. Во время войны учился и работал в ремесленном училище. Иллюстрировал книги пермских писателей Л. И. Кузьмина, Л. И. Давыдычева и др. Принимал участие в оформлении коллективных сборников «Оляпка» и «Горизонт», серии книг «Юношеская библиотека».



Иванов Алексей Викторович [23.11.1969, г. Горький] - российский писатель, сценарист, культу-ролог.

Написал книгу «Дорога Единорога» (2009), посвящённую истории Лысьвенского горного округа. В процессе работы над ней писатель неоднократно приезжал в Лысьву. Специальные фотосессии проведены на территории ЛМЗ, в городском музее, с. Кын. В декабре 2009 г. состоялась презентация книги, в 2014 г. вышло 2-е издание.



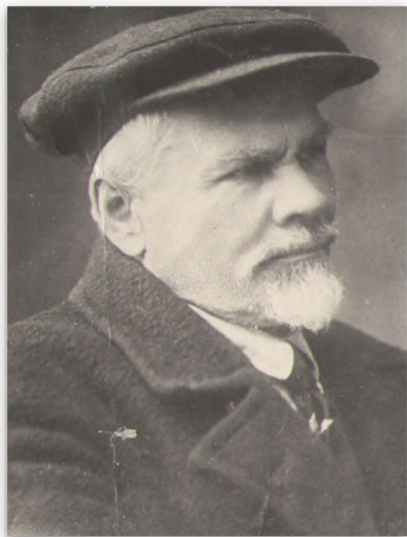
Крылатов Евгений Павлович [23.02.1934, г. Лысьва Пермской обл.] - композитор. Народный артист РФ (1994), лауреат Государственной премии СССР (1982), лауреат муниципальной премии им. А. В. Зануци (Лысьва, 2008), почётный гражданин Пермской области (2004).

В Лысьву приезжал в 2008-2009 гг. на открытый региональный фестиваль «Крылатые качели», в котором приняли участие детские коллективы Пермского края. В рамках проекта «Инженеры культуры», одержавшего победу в краевом конкурсе, детской музыкальной школой и театром поставлен мюзикл «Волшебный цветок» (2014) по произведениям Е. П. Крылатова, на Площади цветов установлен арт-объект «Крылатые качели».



Мясников Геннадий Алексеевич [12.09.1919, д. Сосновка Кунгурского у. (ныне Берёзовского р-на) Пермской губ. - 1989, г. Москва] - советский художник кинематографа, народный художник РСФСР (1969).

Детство прошло в Лысьве, учился в школе № 3. По завещанию оставил лысьвенскому муниципальному музею более 100 своих рисунков, графических работ, эскизов к 13 фильмам: «Война и мир», «Странная женщина», «Казачи», «Последняя жертва», «Ми-чурин» и др.



Никандров Василий Николаевич [30.01.1869, д. Бачевка (возле г. Нерехты) Костромской губ. - 1944, г. Ростов] - первый исполнитель роли В. И. Ленина в советском игровом кино «Октябрь» (1928).

В Лысьве работал мастером цеха № 4 (снарядного) на металлургическом заводе, играл в местном музыкально-драматическом кружке «Интернационалист».



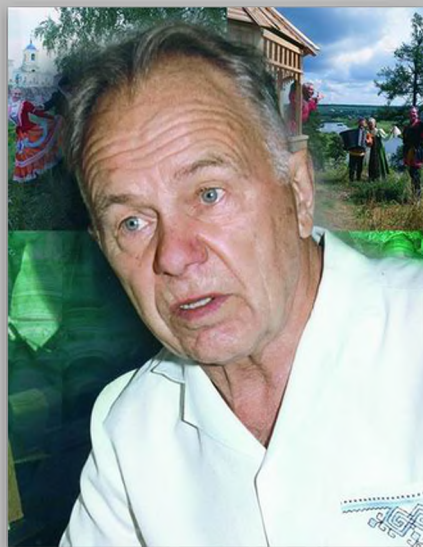
Постников Леонард Дмитриевич [14.07.1927, д. Большая Соснова Большесосновского р-на Уральской обл. - 04.02.2015, г. Чусовой Пермского края] - директор детской спортивной школы олимпийского резерва (1954-1994), создатель и главный хранитель Этнографического парка истории р. Чусовой. Заслуженный работник культуры РСФСР (1962), почётный гражданин Пермского края, лауреат Строгановской премии (2006).

В 1930-е гг. вместе с семьёй переехал в Лысьву. После окончания школы учился в техникуме, где увлёкся лёгкой атлетикой (тренер К. Я. Кем).



Рейснер Лариса Михайловна [01(13).05.1895, г. Люблин, Польша - 09.02.1926, г. Москва] - революционерка, участница гражданской войны в России, журналист, поэт, писательница.

В 1925 г. посетила заводы Урала, написав книгу «Уголь, железо и живые люди» (1925). В сборник входит очерк «Лысьва», в котором дано описание Лысьвенского завода. Сборник несколько раз переиздавался.



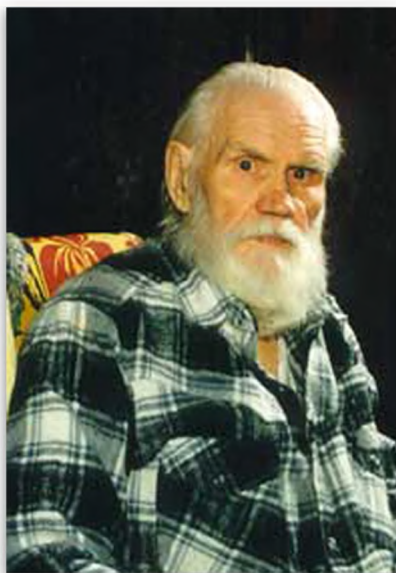
Родыгин Евгений Павлович [16.02.1925, г. Чусовой Уральской обл.] - композитор, заведующий музыкальной частью Уральского государственного русского народного хора. Народный артист РФ (1999), заслуженный деятель искусств Бурятской АССР (1963), заслуженный деятель искусств РСФСР (1973). Участник Великой Отечественной войны.

Его детство прошло в Лысьве. Увлекался чтением, шахматами, фотографией, проявлял способности к математике, учился в детской музыкальной школе.



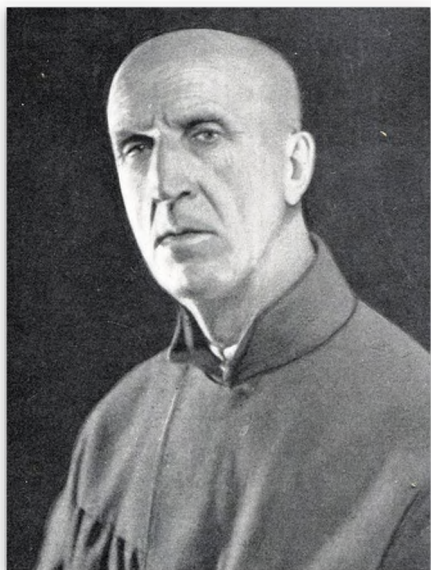
Фёдоров Святослав Николаевич [08.08.1927, г. Проскуров (ныне Хмельницкий), Украина - 02.06.2000, г. Москва] - советский и российский офтальмолог, глазной микрохирург, доктор медицинских наук (1967), один из участников внедрения радиальной кератотомии, профессор. Академик РАМН и РАЕН, Герой Социалистического Труда СССР (1987).

С 1952 по 1955 г. жил в Лысьве, работал хирургом в местной больнице.



Чесноков Николай Гаврилович [19.12.1915, Лысьвенский з-д Пермской губ. - 29.02.2004, г. Екатеринбург] - художник. Член Союза художников (1950), заслуженный художник РСФСР (1987), лауреат премии губернатора Свердловской области (1998).

Внёс неоценимый вклад в развитие пейзажной живописи. Основная тема творчества - родной Урал, его природа, жизнь и труд уральцев.



Шервуд Леонид Владимирович [28.04.1871, г. Москва - 23.08.1954, г. Ленинград] - советский скульптор. Заслуженный деятель искусств РСФСР (1946).

В 1902 г. изготовил памятник владельцу Лысьвенского горного округа графу П. П. Шувалову. Памятник был открыт 1908 г. Граф П. П. Шувалов был изображён мастером в образе крепкого хозяина, в некоем порыве подавшем крепкое тело вперёд и устремившем взор на дымные трубы собственного завода.



Шухов Владимир Григорьевич [28.08.1853, г. Грайворон Курской губ. (ныне Белгородской обл.) - 02.02.1939, г. Москва] - крупнейший русский инженер, учёный, автор множества выдающихся сооружений. Почётный академик (1929), заслуженный деятель науки и техники, Герой Труда (1932).

В 1899 г. по проекту В. Г. Шухова построено здание мартеновского цеха Лысьвенского завода. В 2014 г. в рамках проекта «Инженеры культуры» в Лысьве был открыт арт-объект, посвящённый мартеновскому цеху В. Г. Шухова.

Содержание

Лысьва: прошлое и настоящее.....	2
Справочная информация.....	9
Архитектурное путешествие.....	11
По следам монументальной истории.....	20
Арт-объекты Лысьвы.....	26
Лысьва культурная.....	28
Лысьва спортивная.....	33
Известные люди в истории Лысьвы.....	37

Текст: авторский коллектив МБУК «Лысьвенская БС»

Технический редактор: С. И. Ёлохова

Редактор: О. Н. Кочнева

Фото: И. И. Михайлов, Н. М. Парфёнов,
Н. Н. Котельникова, О. П. Ананьин, ресурсы Интернет



«...Над храмом воскресшим - полёт голубиный,
Синь неба распахнута.
Мой город неспешностью дышит старинной,
Истории запахом...»

Марина Решетникова

